


Муниципальное бюджетное дошкольное образовательное учреждение  
общеразвивающего вида с приоритетным осуществлением деятельности по  
эстетическому направлению развития воспитанников  
«Тяжинский детский сад №5 «Светлячок»

Утверждаю:  
Заведующий МБДОУ №5 «Светлячок»  
  
Меркулова А.С.  
Приказ № 22 от «16» 04» 2023г.



**ОТЧЕТ**  
**по результатам самообследования**  
**МБДОУ «Тяжинский детский сад №5 «Светлячок»**  
**за 2022 год**

Согласовано:  
На педагогическом совете  
Протокол № 4  
от «10» 04» 2023 г

Тяжинский, 2023

## Содержание

Общие сведения об образовательной организации.....	3
<b>I. АНАЛИТИЧЕСКАЯ ЧАСТЬ.....</b>	<b>4</b>
1.1. Оценка образовательной деятельности .....	4
1.2. Оценка системы управления образовательной организации.....	6
1.3. Оценка содержания и качества подготовки воспитанников.....	8
1.4. Оценка организации воспитательно- образовательного процесса.....	10
1.5. Оценка функционирования внутренней системы оценки качества образования .....	12
1.6. Оценка кадрового обеспечения.....	13
1.7. Оценка учебно-методического и библиотечно-информационного обеспечения.....	14
1.8. Оценка материально-технической базы.....	15
<b>II. Результаты анализа показателей деятельности</b>	
2.1. Показатели деятельности.....	17
2.2. Результаты анализа показателей деятельности МБДОУ за 2022 год.....	21

### Общие сведения об образовательной организации

Наименование образовательной организации	Муниципальное бюджетное дошкольное образовательное учреждение общеразвивающего вида с приоритетным осуществлением деятельности по эстетическому направлению развития воспитанников «Тяжинский детский сад №5 «Светлячок» (МБДОУ «Тяжинский детский сад №5 «Светлячок»)
Руководитель	Меркулова Анастасия Сергеевна
Адрес организации	РФ, 652240 Кемеровская область, пгт.Тяжинский, ул. Коммунистическая, 16
Телефон, факс	8- (384-49) 27-2-27;
Адрес электронной почты	sadswet@mail.ru
Учредитель	Управление образования администрации Тяжинского муниципального округа
Дата создания	27 декабря 1977 года
Адрес сайта	moydetcad5.ucoz.ru
Лицензия на осуществление образовательной деятельности	от 28.07.2022 г №ЛО35-01258-42/00225040
Лицензия на осуществление медицинской деятельности	от 25.04.2015 г №003403

МБДОУ «Тяжинский детский сад №5 «Светлячок» расположен в центре поселка. Здание детского сада двухэтажное, построено по типовому проекту. Проектная наполняемость на 140 мест. Территория детского сада занимает 1045 кв.м. Цель деятельности детского сада является создание эффективной системы, обеспечивающей доступность и равенство возможностей для каждого ребенка в получении качественного дошкольного образования.

Режим работы: пятидневная рабочая неделя.

График работы: понедельник - пятница с 7.30 часов до 19.30, длительность - 12 часов.

Выходные дни - суббота, воскресенье и праздничные дни.

## 1. АНАЛИТИЧЕСКАЯ ЧАСТЬ

### 1.1. Оценка образовательной деятельности

Образовательная деятельность в МБДОУ организована в соответствии с Федеральным законом от 29.12.2012 №273 – ФЗ «Об образовании в Российской Федерации», ФГОС дошкольного образования, СП 2.4.3648-20 «Санитарно-эпидемиологические требования к организациям воспитания и обучения, отдыха и оздоровления детей и молодежи». (от 28.09.2020 №28), СанПиН 1.2.3685-21 «Гигиенические нормативы и требования к обеспечению безопасности и безвредности для человека факторов среды обитания» (от 28.01.2021 №2).

Образовательная деятельность ведется на основании утвержденной основной образовательной программы дошкольного образования, которая составлена с учетом примерной основной образовательной программы дошкольного образования, одобренной решением федерального учебно-методического объединения по общему образованию (протокол от 20.05.2015 г №2-15), образовательной программы дошкольного образования «От рождения до школы» под ред. Н.Е. Вераксы, Т.С. Комаровой, М.А. Васильевой и авторских парциальных программ:

- ✓ «Ритмическая мозаика». Программа по ритмической пластике для детей дошкольного возраста» А.И. Бурениной.
- ✓ «Цветные ладошки». Программа художественного воспитания, обучения и развития 2-7 лет» И.А.Лыковой.
- ✓ «Ладочки» под редакцией И.Каплуновой.
- ✓ «Конструирование в детском саду» под редакцией Л.В. Куцаковой.
- ✓ Программа «Основы безопасности детей дошкольного возраста» Р.Б. Стеркиной.
- ✓ «Математические ступени 3-7 лет» под редакцией Е. В. Колесникова.
- ✓ «Обучение грамоте детей дошкольного возраста» под редакцией Н.В.Нищевой.
- ✓ «Физическая культура дошкольникам» под редакцией Л.Д.Глазириной.

МБДОУ посещали в 2022 году 119 воспитанника в возрасте от 2 до 7 лет. В детском саду сформировано 7 групп общеразвивающей направленности из них:

<b>Группы</b>	<b>возраст</b>	<b>фактическая наполняемость</b>
вторая группа раннего возраста	2-3 года	18
младшая группа	3-4 года	20
средняя группа	4-5 лет	24
старшая группа	5-6 лет	25
Подготовительная группа	6-7 лет	25
Разновозрастная группа	3-7 лет	7
итого		118

118 воспитанника обучаются по основной образовательной программе дошкольного образования. Образовательная деятельность организовано согласно локальным нормативным актам, а именно:

- ✓ Календарный- учебный график- <http://moynetcad5.ucoz.ru/css/kalendar.pdf>
- ✓ Учебный план – [http://moynetcad5.ucoz.ru/css/uchebnyj\\_2022-2023.pdf](http://moynetcad5.ucoz.ru/css/uchebnyj_2022-2023.pdf)

**Вывод:** Образовательная деятельность в МБДОУ организована в соответствии с требованиями, предъявляемыми законодательством к дошкольному образованию и направлена на сохранение и укрепление здоровья воспитанников, предоставление равных возможностей для их полноценного развития и подготовки к дальнейшей учебной деятельности и жизни в современных условиях.

### **Воспитательная работа**

С 01.09.2021 МБДОУ реализует рабочую программу воспитания и календарный план воспитательной работы, которые являются частью основной образовательной программы дошкольного образования.

Чтобы выбрать стратегию воспитательной работы, в 2022 году проводился анализ состава семей воспитанников.

#### **Характеристика семей по составу**

Состав семьи	Количество семей	Процент от общего количества семей воспитанников
Полная	96	81,3%
Неполная	20	17%
Опекаемые	2	1,7%

#### **Характеристика семей по количеству детей**

Состав семьи	Количество семей	Процент от общего количества семей воспитанников
1 ребенок	31	27%
2 ребенка	49	42%
3 и более	36	31%

Воспитательная работа строится с учетом индивидуальных особенностей детей с использованием разнообразных форм и методов, в тесной взаимосвязи воспитателей, специалистов и родителей.

### **Дополнительное образование**

В 2022 году дополнительное образование, реализовалась по художественному направлению.

№	Направленность/ наименование программы	Форма организации	возраст	количество воспитанников
1	"Я художник"	Студия	5- 6 лет	25
2	"В стране Хореографии"		4-7 лет	74

Анализ родительского опроса, проведенного в 2022 году, показывает, что дополнительное образование в МБДОУ реализуется на хорошем уровне. Количество воспитанников, охваченных дополнительным образованием остаются на том же уровне.

**Вывод:** В дополнительном образовании в 2022 году задействованы 42% воспитанников МБДОУ от всего количества воспитанников.

### 1.2. Оценка системы управления организации

Управление МБДОУ осуществляется в соответствии с действующим законодательством и Уставом МБДОУ. Управление детским садом строится на принципах единоначалия и коллегиальности. В соответствии с Уставом ДОУ, коллегиальными органами управления являются: Педагогический совет, Управляющий совет, Общее собрание работников ДОУ. Единоличным исполнительным органом является руководитель-заведующий.

#### Органы управления, действующие в МБДОУ

Наименование органа	Функции
Заведующий	Контролирует работу и обеспечивает эффективное взаимодействие структурных подразделений организации, утверждает штатное расписание, отчетные документы организации, осуществляет общее руководство МБДОУ.
Педагогический совет	Осуществляет текущее руководство образовательной деятельностью МБДОУ, в том числе рассматривает вопросы: <ul style="list-style-type: none"> <li>✓ определяет направления образовательной деятельности Учреждения;</li> <li>✓ разрабатывает образовательные программы дошкольного образования, в соответствии с ФГОСДО и с учетом соответствия приметных образовательных программ;</li> <li>✓ рассматривает вопросы дополнительного профессионального образования педагогических работников;</li> <li>✓ организует выявление, обобщение, распространение, внедрение педагогического опыта;</li> <li>✓ Выполняет иные функции в соответствии с локально - нормативными актами Учреждения.</li> </ul>

<p>Общее собрание (конференция) работников</p>	<p>Реализует право работников участвовать в управлении образовательной организацией, в том числе:</p> <ul style="list-style-type: none"> <li>✓ ознакомление с проектами локальных нормативных актов МБДОУ, затрагивающими трудовые и социальные права работников МБДОУ;</li> <li>✓ избрание (выдвижение) представителей работников МБДОУ в состав иных коллегиальных органов управления МБДОУ в соответствии с настоящим Уставом;</li> <li>✓ обсуждение проекта и принятие решения о заключении коллективного договора МБДОУ, изменений и дополнений к нему, утверждение отчета о его исполнении;</li> <li>✓ осуществление мер по обеспечению выполнения коллективного договора;</li> <li>✓ обсуждение и утверждение мероприятий по повышению эффективности и качества труда;</li> <li>✓ заслушивание администрации о ходе выполнения планов и договорных обязательств, результатах производственно-хозяйственной деятельности, предложение рекомендаций;</li> <li>✓ постановка вопросов о привлечении к ответственности в установленном порядке работников, виновных своими действиями или бездействием в нанесении материального ущерба сохранности муниципальной и общественной собственности и рационального её использования;</li> <li>✓ обсуждение по представлению администрации МБДОУ проекта Правил внутреннего распорядка, внесение замечаний, предложений, принятие мер по обеспечению их соблюдения;</li> <li>✓ обсуждение состояния трудовой дисциплины и осуществление мер по её укреплению;</li> <li>✓ принятие мер морального стимулирования и внесение предложений о поощрении работников, активно участвующих в разработке новых методик, распространении передового опыта;</li> <li>✓ обсуждение планов мероприятий по улучшению условий охраны труда, оздоровительных мероприятий и осуществление контроля за выполнением этих планов;</li> <li>✓ осуществление контроля за соблюдением работодателем трудового законодательства и иных нормативных правовых актов;</li> </ul>
--	--

	<ul style="list-style-type: none"> <li>✓ осуществление контроля за состоянием условий и охраны труда, выполнением обязательств работодателя, предусмотренных коллективным договором;</li> <li>✓ обсуждение и принятие положений об оплате труда и стимулировании работников МБДОУ;</li> <li>✓ решение иных вопросов, отнесенных к компетенции коллектива МБДОУ Трудовым кодексом Российской Федерации, иными нормативными правовыми актами Российской Федерации, Коллективным договором МБДОУ.</li> </ul>
Управленческий совет	<p>Рассматривает вопросы:</p> <ul style="list-style-type: none"> <li>✓ определение основных направлений развития МБДОУ;</li> <li>✓ повышение эффективности финансово-экономической деятельности МБДОУ, стимулирование труда его работников;</li> <li>✓ содействие созданию в МБДОУ оптимальных условий и форм организации образовательной деятельности;</li> <li>✓ контроль за соблюдением надлежащих условий обучения, воспитания и труда в МБДОУ, сохранения и укрепления здоровья воспитанников, за целевым и рациональным расходованием финансовых средств МБДОУ;</li> <li>✓ участие в рассмотрении конфликтных ситуаций между участниками образовательных отношений в случаях, когда это необходимо;</li> <li>✓ обеспечение информирования общественности о состоянии дел в МБДОУ.</li> </ul>

**Вывод:** В ДОУ создана структура управления в соответствии с целями и содержанием работы учреждения.

### 1.3. Оценка содержания и качества подготовки воспитанников

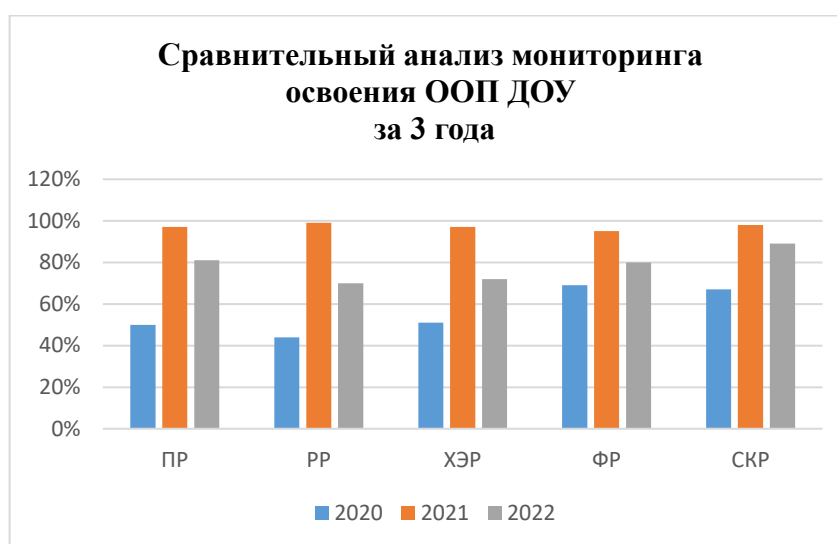
Уровень развития воспитанников анализируется по итогам педагогической диагностики. Для оценки уровня развития детей используются диагностические карты освоения ООП ДО в каждой возрастной группы, составленные по методике Верещагиной Н.В. «Диагностика педагогического процесса в дошкольной образовательной организации», в которой представлена модель педагогической диагностики индивидуального развития ребенка 2-7 лет. Карты позволяют сделать анализ уровня развития целевых ориентиров детского развития и качества освоения образовательных областей, и при необходимости выстраивать индивидуальную траекторию развития каждого ребенка и оптимизировать работу с группой детей. Информация фиксировалась посредством прямого наблюдения за поведением ребенка. Результаты наблюдения



педагоги получали в естественной среде (в игровых ситуациях, в ходе режимных моментов) а также при организации организованной образовательной деятельности и на итоговых занятиях).

Результаты освоения ООП за последние 3 года в динамике по образовательным областям:

Образовательная область	2020	2021	2022
Познавательное развитие	50%	97%	81%
Речевое развитие	44%	99%	70%
Художественно-эстетическое развитие	51%	97%	72%
Физическое развитие	69%	95%	80%
Социально-коммуникативное развитие	67%	98%	89%



**Вывод:** Результаты педагогического анализа показывают преобладание детей с высоким и средним уровнями развития, общую положительную динамику освоения ООП по всем образовательным областям, что говорит об эффективности педагогического процесса в МБДОУ.

В 2022 году была проведена диагностика готовности выпускников ДОУ к обучению в школе в количестве 50 воспитанников. Предпосылки учебной деятельности сформированы на высоком и среднем уровне. Выпускники МБДОУ готовы к обучению в школе.

#### **Участие воспитанников в конкурсах различного уровня в 2021 году**

В течение 2022 года воспитанники успешно участвовали в конкурсном движении. В отчетном периоде воспитанники МБДОУ приняли участие в 13 конкурсах различного уровня.

### Достижения воспитанников МБДОУ за 3 года

Год	Всероссийский уровень		Областной уровень		Муниципальный уровень	
	Участник	Победитель\лауреат	Участник	Победитель\лауреат	Участник	Победитель\лауреат
2020	-	-	10%	-	5%	45%
2021	-	-	15%	-	10%	60%
2022	10%	15%	9%	-	20%	65%

**Вывод:** в 2022 году воспитанники детского сада принимали активное участие в конкурсах различного уровня. Результаты участия воспитанников в творческих конкурсах (призовые места и участие) свидетельствуют о заинтересованности педагогов в участии детей в данных мероприятиях.

#### 1.4. Оценка организации воспитательно-образовательного процесса

В основе воспитательно-образовательного процесса в МБДОУ лежит взаимодействие педагогических работников, администрации и родителей. Основными участниками образовательного процесса являются дети, родители, педагоги. Основные формы организации воспитательно-образовательного процесса:

- ✓ совместная деятельность педагогического работника и воспитанников в рамках образовательной деятельности по освоению основной общеобразовательной программы;
- ✓ самостоятельная деятельность воспитанников под наблюдением педагогического работника.

Организация воспитательно-образовательного процесса осуществляется на основании режима дня, сетки занятий, которые не превышают норм предельно допустимых нагрузок, соответствуют требованиям санитарных правил.

Занятия в рамках образовательной деятельности ведутся по подгруппам. Продолжительность занятий соответствует санитарным правилам и составляет в группах с детьми:

- ✓ от 2 до 3 лет — до 10 минут;
- ✓ от 3 до 4 лет — до 15 минут;
- ✓ от 4 до 5 лет — до 20 минут;
- ✓ от 5 до 6 лет — до 25 минут;
- ✓ от 6 до 7 лет — до 30 минут.

Между занятиями в рамках образовательной деятельности предусмотрены перерывы продолжительностью не менее 10 минут.

Основной формой занятия является игра. Образовательная деятельность с воспитанниками строится с учетом индивидуальных особенностей детей и их способностей. Выявление и развитие способностей воспитанников осуществляется в любых формах образовательного процесса.

Чтобы не допустить распространения коронавирусной инфекции администрация детского сада ввела в 2022 году дополнительные ограничительные и профилактические меры в соответствии с СП 3.1/2.4.3598-20:

- ✓ ежедневный усиленный фильтр воспитанников и работников – термометрию с помощью бесконтактных термометров и опрос на наличие признаков инфекционных заболеваний. Лица с признаками инфекционных заболеваний изолируются, а детский сад уведомляет территориальный орган Роспотребнадзора;
- ✓ еженедельную генеральную уборку с применением дезинфицирующих средств, разведенных в концентрациях по вирусному режиму;
- ✓ ежедневную влажную уборку с обработкой всех контактных поверхностей, игрушек и оборудования дезинфицирующими средствами;
- ✓ дезинфекцию посуды, столовых приборов после каждого использования;
- ✓ бактерицидные установки в групповых комнатах;
- ✓ частое проветривание групповых комнат в отсутствие воспитанников;
- ✓ проведение всех занятий в помещениях групповой ячейки или на открытом воздухе отдельно от других групп;
- ✓ требование о заключении врача об отсутствии медицинских противопоказаний для пребывания в детском саду ребенка, который переболел COVID-19.

**Выводы:** Образовательная деятельность в МБДОУ организована в соответствии с требованиями, предъявляемыми законодательством к дошкольному образованию и направлена на сохранение и укрепление здоровья воспитанников, предоставление равных возможностей для их полноценного развития и подготовки к дальнейшей учебной деятельности и жизни в современных условиях.

### 1.5. Оценка функционирования внутренней системы оценки качества образования

В МБДОУ «Тяжинский детский сад №5 «Светлячок» утверждено положение о внутренней системе оценки качества образования от 17.09.2018 года. Мониторинг качества образовательной деятельности в 2022 году показал хорошую работу педагогического коллектива по всем показателям даже с учетом некоторых организационных сбоев, вызванных с применением дистанционных технологий. Состояние здоровья и физического развития воспитанников удовлетворительные. В целом на конец учебного года образовательная программа освоена на 85% при прогрессирующей динамике на конец года, что говорит о результативности образовательной деятельности в детском саду дошкольного образования в своей возрастной группе. Воспитанники подготовительных групп показали высокие показатели готовности к школьному обучению.

В период 10.10.2022 г. по 30.10.2022 было проведено анкетирование о степени удовлетворенности родителей (законных представителей) воспитанников качеством деятельности МБДОУ. Результаты анкетирования показали, что 99 % родителей удовлетворены качеством образовательных услуг. Родители отметили:

- ✓ доля получателей услуг, положительно оценивающих доброжелательность и вежливость работников организации – 99,1 %; -
- ✓ доля получателей услуг, удовлетворенных компетентностью работников организации – 99%;
- ✓ доля получателей услуг, удовлетворенных материально-техническим обеспечением организации – 95%;
- ✓ доля получателей услуг, удовлетворенных качеством предоставляемых образовательных услуг – 98,7%;
- ✓ доля получателей услуг, которые готовы рекомендовать организацию родственникам и знакомым – 99,9%.

Анкетирование родителей показало высокую степень удовлетворенности качеством предоставляемых услуг.

**Вывод:** В МБДОУ выстроена система методического контроля и анализа результативности образовательной деятельности и функционирования ДОУ в целом. Внутренняя система оценки качества, позволяет своевременно корректировать различные направления деятельности ДОУ.

### 1.6. Оценка кадрового обеспечения

МБДОУ укомплектован сотрудниками на 100 % согласно штатному расписанию. Всего в МБДОУ работает 40 человек (из них 39 по основным должностям, 1 внешний совместитель):

- административно – управленческий персонал – 1 человек;
- педагогический персонал – 15 человек;
- учебно-вспомогательный и обслуживающий персонал – 22 человека.

Учреждение укомплектовано следующими педагогическими кадрами:

Всего	Педагогический состав				
	Старший воспитатель	Воспитатель	Инструктор по физической культуре	Музыкальный руководитель	Педагог дополнительного образования
15	1	10	1	1	2

#### Характеристика педагогического коллектива по образованию

Образование	2021	2022
Всего педагогов - 15		
высшее	8	8
Среднее - специальное	9	7
Из них поступили в педагогический университет (Диаграмма 1)	-	-

#### Характеристика кадрового обеспечения образовательного процесса

Всего педагогов: 17	2021 год	2022 год
Высшая квалификационная категория	10	10
1 квалификационная категория	5	3
Соответствие занимаемой должности (диаграмма 2)	1	0

Прохождение аттестации осуществляется строго по графику. Одним из важных условий достижения эффективности результатов является сформированная у педагогов потребность в постоянном профессиональном росте. В 2022 году прошли процедуру аттестации 3 педагога.

В МБДОУ разработан и утвержден перспективный план повышения квалификации педагогических работников, согласно которому за отчетный период 1 педагог прошел курсы повышения квалификации

Таким образом, охват курсовой подготовкой работников МБДОУ в 2022 году составил 100%.

В 2022 году на базе МБДОУ функционировала районная опорно - методическая площадка по направлению «Технология современной проектной деятельности в работе с дошкольниками в рамках реализации ФГОС». В течение периода работы ОМП было проведено 2 учебно-методических мероприятий, из них 4 - мастер-класса, 8- ООД.

Результатом работы ОМП по направлению технологии современной проектной деятельности в работе с дошкольниками в рамках реализации ФГОС позволила педагогам познакомиться с передовым опытом работы ДОУ, совершенствовать своё мастерство по данной теме.

В течение анализируемого года проводился мониторинг достижений педагогов с целью отслеживания активности и результативности их участия в конкурсах

Год	Всероссийский уровень		Областной уровень		Муниципальный уровень	
	Участник	Победитель\лауреат	Участник	Победитель\лауреат	Участник	Победитель\лауреат
2021	-	58%	-%	-	67%	5%/27%
2022	25%	10%	45%	10%	75%	4%/47%

**Вывод:** МБДОУ укомплектован педагогическими кадрами. Анализ профессионального уровня педагогов позволяет сделать выводы о том, что коллектив ДОУ сплоченный, квалифицированный, имеет достаточный уровень педагогической культуры, стабильный, работоспособный. Высокий профессиональный уровень педагогов позволяет решать задачи воспитания и развития каждого ребенка.

### **1.7. Оценка учебно-методического и библиотечно-информационного обеспечения**

В МБДОУ библиотечный фонд располагается в методическом кабинете, кабинетах специалистов, группах детского сада. Библиотечный фонд представлен методической литературой по всем образовательным областям основной общеобразовательной программы, детской художественной литературой, периодическими изданиями, а также другими информационными ресурсами на различных электронных носителях. В каждой возрастной группе имеется банк необходимых учебно-методических пособий,

рекомендованных для планирования воспитательно-образовательной работы в соответствии с обязательной частью ООП.

В групповых комнатах оформлены мини-библиотеки, книжные уголки для воспитанников.

Информационное обеспечение детского сада включает:

- 1 компьютер;
- 1 ноутбук ;
- 1 принтер;
- 1 мультимедийный проектор с экраном;
- 1 фотоаппарат.

Имеется доступ в Интернет посредством подключения к телекоммуникационным сетям, обеспечен доступ в Интернет посредством сети Wi-fi.

**Вывод:** В МБДОУ учебно-методическое и информационное обеспечение достаточное для организации образовательной деятельности и реализации образовательной программы.

### **1.8.Оценка материально-технической базы**

Материально-техническая база соответствует нормативным требованиям и позволяет в полном объеме реализовывать Образовательную программу. Ведется планомерная совершенствованию материально-технических условий в МБДОУ:

Групповые помещения- 6

Музыкально – спортивный зал -1

Методический кабинет-1

Медицинский кабинет-1

Процедурный кабинет -1

Объекты хозяйственно-бытового и санитарно-гигиенического назначения: прачечная, пищеблок.

**Вид охраны учреждения:** домофоны, охрана осуществляется силами Отдела вневедомственной охраны Управления МВД РФ по пгт.Тяжинский тревожная кнопка; в ночное время — сторож. Ведется видеонаблюдение. Территория обнесена забором. Калитка на замке. С одной стороны забора – проезжая часть. Участок озеленен деревьями и кустарниками, имеются газон и цветники. На групповых площадках есть песочницы, домики, стенки для выполнения основных движений. Все помещения дошкольного учреждения оборудованы в соответствии с санитарными нормами и их назначением.

В каждой группе созданы условия для всех видов детской деятельности.

**Групповые комнаты** эстетически оформлены в соответствии с возрастными особенностями, создана уютная обстановка, которая обеспечивает психологически

комфортное пребывание детей в детском саду. В ДОУ 6 групповых помещений, в состав каждой из которых входят: приемная, буфетная, туалет, игровая и спальная комнаты. Все спальни оборудованы стационарными кроватями. В группах созданы условия для всех видов детской деятельности в соответствии с ФГОС ДО: игровая деятельность, коммуникативная, познавательная- исследовательская, самообслуживание и элементарный бытовой труд, конструирование, изобразительная, музыкальная, двигательная.

**Физкультурно-музыкальный зал** имеют: оборудование для проведения музыкальных занятий: пианино, музыкальный центр, мультимедийный проектор, народные музыкальные инструменты, музыкальные пособия. Содержит атрибуты и оборудование для физического развития воспитанников: шведская стенка, спортивный инвентарь (мячи, скакалки, обручи, скамейки, тоннели, маты, и др.). В МБДОУ созданы условия для организации спортивных игр на улице. На территории имеется 6 прогулочных площадок, оборудованных игровыми спортивными сооружениями (шведскими стенками, турниками, дугами и др.). Так же имеется спортивная площадка на территории ДОУ.

**Методический кабинет:** библиотека, фонотека, организация методической работы с педагогами, заседания, повышение педагогической компетентности. Проведена работа по благоустройству территории (покраска оборудования). Приобретены мебель, игровое, развивающее оборудование для групповых помещений, постоянно приобретались хозяйственные товары (моющие средства).

**Медицинский кабинет** имеется: Медицинская консультация, ростомер, медицинские весы, тумба со средствами неотложной помощи, тонометр, медицинский шкаф с лекарственными препаратами и перевязочными материалами, подборка литературы по организации питания в детском саду, составлению меню.

Согласно плану развития материально-технической базы был проведен косметический ремонт в групповых ячейках пищеблоке, коридорах и лестничных клетках. Проведена работа по благоустройству территории (покраска оборудования). Приобретены мебель, игровое, развивающее оборудование для групповых ячеек, постоянно приобретались хозяйственные товары (моющие средства).

**Пищеблок** соответствует требованиям СанПиН. Обеспечен необходимыми наборами оборудования (холодильники, морозильная камера, электроплиты, электрическая мясорубка, электроблинница). Имеется овощной склад. В каждой группе имеется зона приема пищи, моечная.

**Прачечная** оборудована стиральной машиной с автоматическим управлением, центрифуга, имеется гладильная установка, электроутюг, швейная машинка.

В течение 2022года были проведены следующие работы:



- сезонное озеленение прогулочных участков;
- частичная замена песка в песочницах;
- косметический ремонт групповых помещений, пищеблока, коридора 1 этажа;
- пополнена развивающая предметно-пространственная среда возрастных групп (игры, игрушки, конструкторы, наглядно-дидактический материал).

**Вывод:** Материально – техническое состояние детского сада и территории соответствует действующим санитарно-эпидемиологическим требованиям к устройству, содержанию и организации режима работы в дошкольных организациях, правилам пожарной безопасности, требованиям охраны труда. Системы жизнеобеспечения МБДОУ - освещение, отопление, водоснабжение, канализация находится в режиме функционирования.

## **2.1. ПОКАЗАТЕЛИ ДЕЯТЕЛЬНОСТИ ДОШКОЛЬНОЙ ОБРАЗОВАТЕЛЬНОЙ ОРГАНИЗАЦИИ, ПОДЛЕЖАЩЕЙ САМООБСЛЕДОВАНИЮ**

(за 2022 г.)

№ п/п	Показатели	Единица измерения
1.	Образовательная деятельность	
1.1	Общая численность воспитанников, осваивающих образовательную программу дошкольного образования, в том числе:	118 человек
1.1.1	В режиме полного дня (8-12 часов)	118 человек
1.1.2	В режиме кратковременного пребывания (3-5 часов)	0 человек
1.1.3	В семейной дошкольной группе	0 человек
1.1.4	В форме семейного образования с психолого-педагогическим сопровождением на базе дошкольной образовательной организации	0 человек
1.2	Общая численность воспитанников в возрасте до 3 лет	18 человек
1.3	Общая численность воспитанников в возрасте от 3 до 8 лет	100 человек
1.4	Численность/удельный вес численности воспитанников в общей численности	118 человек/100%

	воспитанников, получающих услуги присмотра и ухода:	
1.4.1	В режиме полного дня (8-12 часов)	118 человек/100%
1.4.2	В режиме продленного дня (12-14 часов)	0 человек/0%
1.4.3	В режиме круглосуточного пребывания	0 человек/0%
1.5	Численность/удельный вес численности воспитанников с ограниченными возможностями здоровья в общей численности воспитанников, получающих услуги:	0 человек/0%
1.5.1	По коррекции недостатков в физическом и (или) психическом развитии	0 человек/0%
1.5.2	По освоению образовательной программы дошкольного образования	118 человек/100%
1.5.3	По присмотру и уходу	118 человек/100%
1.6	Средний показатель пропущенных дней при посещении дошкольной образовательной организации по болезни на одного воспитанника	4 дня
1.7	Общая численность педагогических работников, в том числе:	15 человек
1.7.1	Численность/удельный вес численности педагогических работников, имеющих высшее образование	11 человек/73%
1.7.2	Численность/удельный вес численности педагогических работников, имеющих высшее образование педагогической направленности (профиля)	11 человек/73%
1.7.3	Численность/удельный вес численности педагогических работников, имеющих среднее профессиональное образование	4 человек/26%
1.7.4	Численность/удельный вес численности	4 человек/26%

	педагогических работников, имеющих среднее профессиональное образование педагогической направленности (профиля)	
1.8	Численность/удельный вес численности педагогических работников, которым по результатам аттестации присвоена квалификационная категория, в общей численности педагогических работников, в том числе:	15 человек
1.8.1	Высшая	9 человек/66%
1.8.2	Первая	3 человек/20%
1.9	Численность/удельный вес численности педагогических работников в общей численности педагогических работников, педагогический стаж работы которых составляет:	18 человек/100%
1.9.1	До 5 лет	2 человек/13%
1.9.2	Свыше 30 лет	4 человек/22%
1.10	Численность/удельный вес численности педагогических работников в общей численности педагогических работников в возрасте до 30 лет	2 человек /13%
1.11	Численность/удельный вес численности педагогических работников в общей численности педагогических работников в возрасте от 55 лет	4 человек/26%
1.12	Численность/удельный вес численности педагогических и административно-хозяйственных работников, прошедших за последние 5 лет повышение квалификации/профессиональную переподготовку по профилю педагогической деятельности или иной осуществляемой в образовательной организации деятельности, в общей численности педагогических и административно-хозяйственных работников	повышение квалификации – 1 человека/6%

1.13	Численность/удельный вес численности педагогических и административно-хозяйственных работников, прошедших повышение квалификации по применению в образовательном процессе федеральных государственных образовательных стандартов в общей численности педагогических и административно-хозяйственных работников	
1.14	Соотношение “педагогический работник/воспитанник” в дошкольной образовательной организации	15 человек/118 человек
1.15	Наличие в образовательной организации следующих педагогических работников:	
1.15.1	Музыкального руководителя	да
1.15.2	Инструктора по физической культуре	да
1.15.3	Учителя-логопеда	нет
1.15.4	Логопеда	нет
1.15.5	Учителя- дефектолога	нет
1.15.6	Педагога-психолога	нет
2.	Инфраструктура	
2.1	Общая площадь помещений, в которых осуществляется образовательная деятельность, в расчете на одного воспитанника	1126 кв.м.
2.2	Площадь помещений для организации дополнительных видов деятельности воспитанников	0 кв.м.
2.3	Наличие физкультурного зала	физкультурный зал совмещен с музыкальным залом
2.4	Наличие музыкального зала	
2.5	Наличие прогулочных площадок, обеспечивающих физическую активность и разнообразную игровую деятельность воспитанников на прогулке	да

## **2.2. Результаты анализа показателей деятельности МБДОУ за 2022 год.**

Таким образом, анализ работы за 2022 год показал, что:

1. В ДОУ созданы все условия для всестороннего развития воспитанников, эффективной работы педагогического коллектива.
2. Выявлены положительные результаты развития детей, достижение оптимального уровня для каждого ребенка или приближение к нему.
3. Методическая работа в ДОУ в целом оптимальна и эффективна: выстроена целостная многоплановая система, позволяющая педагогам успешно реализовать образовательный процесс; созданы условия для профессиональной самореализации и роста на основе морального и материального стимулирования; оказывается, разносторонняя методическая помощь.
4. В ДОУ воспитательно-образовательный процесс выстраивается в соответствии с ООП ДОУ, годовым планом работы ДОУ.
5. В ДОУ ведется работа по сохранению и укреплению здоровья воспитанников, развитию физических качеств и обеспечению нормального уровня физической подготовленности и состояния здоровья ребенка, привитию навыков безопасного поведения, сознательного отношения к своему здоровью и потребности в здоровом образе жизни.
6. Педагоги стремятся обеспечивать эмоциональное благополучие детей через оптимальную организацию педагогического процесса и режима работы, создают условия для развития личности ребенка, его творческих способностей, исходя из его интересов и потребностей.

### **Перспективы развития:**

1. Совершенствование профессиональной компетентности педагогов: самообразование, посещение методических объединений, семинаров, мастер-классов, распространение собственного опыта; предоставления возможностей для профессионального и личностного роста каждому педагогу.
2. Осуществление работы в тесном контакте с родителями, используя инновационные технологии в данном направлении, повышение компетентности родителей (законных представителей) в вопросах образования, охраны и укрепления здоровья детей.

3. Укрепление материально - технической базы посредством обновления предметно развивающей среды в соответствии с ФГОС ДО.